

3.1.3. Маточные семейства.

За период с 1996 по 2005 гг. структура маточных семейств несколько изменилась. Выделено 13 основных маточных семейства с количеством кобыл от 5 до 20 голов, в которых состоит 63,7 % от общего массива маток (таблица 41). Самыми крупными семействами являются 131 Гриффс-Тохтер, 303 Фисташки, 323 Фортуны и 336 Эльбребе.

В соответствии с плановыми параметрами отбора в саморемонт, кобылы маточных семейств по фенотипу почти не отличаются и в массе

представляют собой тип современной спортивной ганноверской лошади. По результатам испытаний оценка их работоспособности на уровне 8 баллов.

Анализ использования потомков маточных семейств в спорте показал, что основная специализация их потомков в спорте конкур и выездка. Однако, по некоторым семействам разница оценок по видам конного спорта значительна (таблица 42).

Представители семейств 131 Гриффс-Тохтер, 173 Демагогин и 312 Флидерлаубе больше использовались в выездке. Среди них наибольший процент лошадей класса «S».

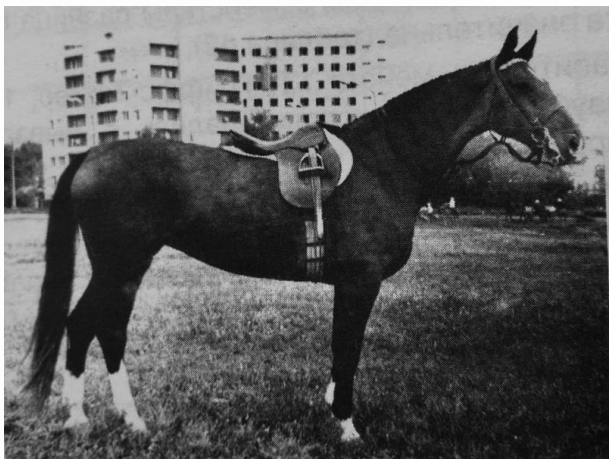
Потомки 319 Формы, 32 Вайлертанне и 284 Фельдранке больше представлены в конкуре с самым высоким процентом лошадей класса «S». Из них особенно следует отметить семейство Вайлертанне, в котором у 4 потомков из 5 самая высокая оценка - 8 баллов. Индивидуальная характеристика маточных семейств представлена ниже с приложением схем.

131 ГРИФФС-ТОХТЕР, т.гн., 1956 г.р., (Griff I - Abendsendung), 160-190-21,0; элита. Выведена в 1959г. из ГДР. Эта некрупная спортивного типа, правильная и благородная кобыла стала родоначальницей одного из самых распространенных семейств в ганноверской породе. Гриффс-Тохтер в начале поступила в конный завод им. С.М.Кирова, где от случки с лучшим тракненским жеребцом - Пилигримом родилась Патагония, ставшая основной продолжательницей. (Схема-1).

Во II томе зарегистрировано 20 маток и 6 жеребцов-производителей - Викинг, Вайгач, Вагнер - от Валерика, Водолей от Волшебшика; Флавий от Фаворита и Галоп от Гюнтера.

На заводских испытаниях у потомства этих кобыл самая высокая оценка по спортивным качествам - 8,8 балла. Лучшими были Панда (9,3) и Павлина (9,35) от Погремка хх; Анфилада (8,8) от Алята хх. Рекорд по длине шага среди лошадей ганноверской породы установила кобыла Дивизия от Доверчивого (106 см), а по длине шага на рыси у кобылы Павлины - 208 см.

В спорте зарегистрировано 12 голов - самое большое количество лошадей. Средняя оценка работоспособности составила 5,3 балла. Для них была предпочтительнее выездка - 6,8 балла. К классу «S» отнесено 5 голов. Наиболее высоко оценены дети Патагонии - Диплом, Дипломатка под О. Щербой и Дипломат под П. Волковым - у всех оценка спортивной работоспособности 9 баллов.



ДИПЛОМАТКА, т.гн., 1968 г.р.
от Дуо и Патагонии - идеальный спортивный
тип ганноверской лошади



ДИВИЗИЯ, т.гн., 1986г.
от Доверчивого и Веды. - отвечает требованиям
современной спортивной ганноверской лошади.

Таблица 41

Характеристика маточных семейств

№ п.п	Кличка родона-чальни-цы	п	Мать				Промеры			Индексы %		Оценка		Испытания	
			рыж.	гн.	вор.	сер.	высота в холке	обхват		массивности	костистости	тип	экстерьер	п	оценка
								груди	пясти						
1	131 ГРИФФС—ТОХТЕР	20	14	4	2	—	165,2	192,8	21,3	116,7	12,9	8,0	7,6	8	8,8
2	303 ФИСТАШКА	18	5	8	3	2	165,2	193,7	21,5	117,3	13,0	7,8	7,6	9	8,3
3	323 ФОРТУНА	17	5	10	1	1	164,7	194,2	21,5	117,9	13,1	8,2	7,6	3	8,5
4	336 ЭЛЬБРЕБЕ	16	4	10	2	—	164,3	191,1	21,1	116,3	12,8	7,9	7,5	4	8,5
5	312 ФЛИДЕРЛАУБЕ	13	3	9	1	—	164,2	195,3	21,2	118,9	12,9	7,6	7,4	3	7,8
6	305 ФИСТАШКА	11	3	5	—	3	165,6	197,0	21,6	118,9	13,0	8,4	7,7	2	7,7
7	319 ФОРМА	11	1	6	4	—	163,8	191,7	21,0	117,0	12,8	7,9	7,7	4	7,9
8	114 ГОЛЬДЕНЕ	10	4	4	2	—	164,3	192,0	21,4	116,9	13,0	8,0	8,0	3	8,7
9	32 ВАЙЛЕРТАННЕ	8	1	7	—	—	163,6	190,9	21,3	116,7	13,0	8,0	7,9	2	7,8
10	173 ДЕМАГОГИН	7	1	5	1	—	168,5	202,2	21,8	120,0	12,9	—	—	—	—
11	284 ФЕДЕРНЕЛЬКЕ	7	—	6	1	—	168,8	197,7	22,0	117,1	13,0	7,8	7,6	2	7,6
12	225 ДОРФТАННЕ	5	—	5	—	—	163,0	192,0	21,1	117,8	12,9	8,3	7,8	2	7,6
13	267 СИМУЛЬТАНЕ	6	2	4	—	—	166,0	192,8	21,2	116,1	12,8	8,0	7,6	1	8,3
14	95 ГЕЙЧА	3	2	1	—	—	163,0	190,0	21,2	116,6	13,0	—	—	—	—
	От тракененских кобыл	12	—	10	1	1	164,8	197,7	21,8	120,0	13,2	8,2	8,0	—	—
В СРЕДНЕМ по семействам		164	45	88	23	8	164,2	193,3	21,3	117,7	13,0	7,9	7,9	42	8,3
В СРЕДНЕМ по породе		256	86	121	37	12	165,0	195,0	21,4	118,2	13,0	7,9	7,9	55	8,2

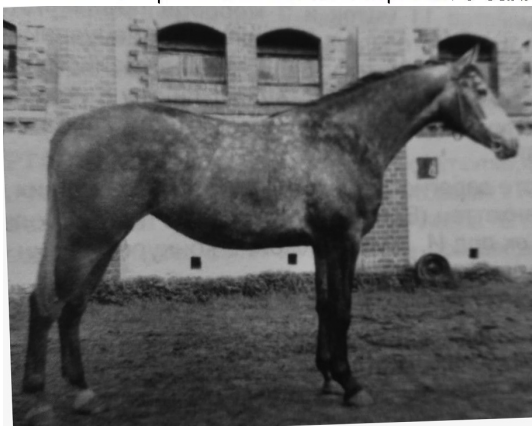
**Характеристика маточных семейств по работоспособности потомства в конном спорте
(оценка на испытаниях и в спорте дана по 10 балльной шкале)**

№ пп	Родоначальницы семейств	п	Средняя оценка	По видам спорта						К - во лучших с оценкой 7 и >		Лучшие лошади в спорте (вид спорта и лучшее достижение)
				конкур		выездка		треборье		п	%	
				п	балл	п	балл	п	балл			
1	131 Гриффс Тохтер	12	5,3	6	4,4	6	6,8	—	—	4	33,3	Дипломат, Диплом, Дипломатка (в - 9), Тореодор (в - 7,6), Галоп (к - 7)
2	114 Гольдене	8	4,1	6	3,8	2	5,0	—	—	1	12,5	Верона (в - 7,8)
3	173 Демагогин	7	7,0	3	6,1	4	7,6	—	—	4	57,1	Видурий (в - 9), Водолахара (в - 9), Гудок (в - 7), Видная (к - 7,4)
4	312 Флидерлаубе	7	6,7	5	5,6	2	9,5	—	—	4	57,1	Манхеттен (в - 10), Подгон (в - 9), Графолог (к - 7), Тигрин (к - 8,2)
5	319 Форма	7	4,7	4	6,0	3	3,1	—	—	2	28,6	Тайвань (к - 8), Баккара (к - 7)
6	225 Дорфтанне	6	5,4	2	5,1	4	5,5	—	—	2	33,3	Виват (в - 9), Говор (к - 7)
7	303 Фисташка	6	3,5	2	3,3	3	3,7	1	0	0	0	
8	32 Вайлертанне	5	7,0	4	8,0	—	—	—	—	4	80,0	Фасцидас (к - 10), Декорация (к - 9,4), Доверчивый (к - 9,6)
9	284 Федернельке	5	6,2	4	6,5	1	5,0	—	—	3	60,0	Бавария, Вибрация, Дрофа - все (к - 7,1)
10	305 Фисташка	5	5,6	4	4,8	1	8,5	—	—	2	50,0	Бовари (в - 8,5), Багет (к - 8), Фаворит (к - 7)
11	323 Фортуна	4	4,2	2	3,0	2	5,3	—	—	1	25,0	Грэйн (в - 7)
12	336 Эльбребе	3	3,2			3	3,2	—	—	0	0	
13	Симультане	3	6,7	2	7,5	1	5,2	—	—	2	66,7	Ветлуга (к - 8), Заветная (к - 7), Вугат (в - 5,2)
14	95 Гейча	1	5,0	1	5,0	—	—	—	—	—	—	
15	От тракененских маток	19	5,1	9	5,4	9	5,0	2	4,6	6	31,5	Каир (в - 8,6), Лорд (в - 8,6), Выбор (к - 8)
По семействам		98	5,3	54	5,2	41	5,5	3	3,1	16	35,1	
По породе		152	5,5	86	5,4	59	5,5	7	4,1	47	31,0	

303 ФИСТАШКА 111/61, т.гн., 1961г.р. (Feierabend - Amorelle), (164-208-22); элита. Выведена из ГДР в 1963 г. Типичная, сухая, гармоничная кобыла была дочерью Фойерабенда - отца Фауста. (Схема-2). Это семейство по количеству кобыл на 2-м месте и отличается крупным ростом, массивностью и костистостью. Два жеребца - Демосфен и Вдумчивый использовались в хозяйствах Латвии.

Заводские испытания прошли 14 представителей этого семейства с оценкой работоспособности 8,3 балла. Высокий результат показали дочери Вандаля - Верига (9,8) и Верховина (9,3), которая установила рекорд по длине шага на шагу - 114 см; Оценка двигательных качеств у представителей этого семейства составила 8,8, а у оцененных 6 маток - 9,1 балла.

Несмотря на то, что это семейство по количеству кобыл стоит на 2-м месте, в спорте зарегистрировано 6 голов со средней оценкой работоспособности 3,5 балла, лошадей класса «S» среди них нет. В выездке лучшей была Генриетта от Гелия с оценкой 6 баллов.



ТВЕРЦА,

сер., 1985 г.р. от Такта ох и Виолончели.

Семейство Фисташки 111/61

323 ФОРТУНА, гн., 1960 г.р. (Ferge - Schwabenflinke), 166-204-22,0; элита. Выведена в 1963 г. из ГДР. Выраженного упряжного типа породы.

Во II томе зарегистрировано 17 кобыл и 2 жеребца-производителя: 11 Вергилий от Вандаля и Давид от Доверчивого. (Схема 3)

По спортивным качествам испытано всего 3 потомка с достаточно высокой оценкой спортивной работоспособности - 8,5 балла. В спорте зарегистрировано 4 лошади со средней оценкой работоспособности 4,2 балла; лучшим был Грэйн от Грасиса.

336 ЭЛЬРЕБЕ, рыж., 1961 г.р.(Eljen -Domziel), 162-202-21,0; элита. Выведена из Целле (ФРГ) в 1965 г. От этой кобылы сформировалось достаточно большое для нашей популяции семейство: 16 маток и 4 жеребца-производителя, из которых особенно следует выделить Волшебника от Вайгача и Базилики. (Схема-4). В спорте представителей этого семейства не зарегистрировано, но в заводских испытаниях они показали высокую работоспособность - 8,4 балла; Вандея от Вандала повторила рекордный результат Византии из семейства Гольдене - показав длину шага на рыси - 217 см. Дочь Дриады - Гордения также получила высокую оценку, как по двигательным (8,7), так и по прыжковым (9) качествам.

312 ФЛИДЕРЛАУБЕ, рыж., 1959 г.р. (Florentiner II - Fabel), 166-223-23,0; элита. Выведена из Целле (ФРГ). Одна из самых массивных кобыл, не лишенная экстерьерных недостатков кобыла, в педигри которой 4 раза через разных жеребцов течет кровь Флинга.

В семействе 11 маток и 3 жеребца производителя - Фосфор, Графолог и Тигрин - последние два жеребца успешно выступали в конном спорте и затем использовались в племенной работе в Латвии и России (Схема-5). По результатам испытаний у 6 испытанных потомков этого семейства работоспособность составила 7,4 балла. Лучшей была Впадина (8,3).

В спорте зарегистрировано - 7 потомков, из них 4 класса «S»: в выездке - Манхеттен (Ванадий) от Вандала под В. Волковым и Подгон от Призрака ох под И. Жураковской, в конкуре Тигрин от Такта ох под С. Лосевой.

305 ФИСТАШКА II, т. гн., родилась в Калининградском конзаводе в 1972 г. от Фосфора, 168-195-22,0; элита. Ее мать Schwertroschen, гн., 1960 г.р., 162-210-22,0; I класса, грубой конституции, типичного упряжного типа была выведена из Целле (ФРГ) в 1965 г. Семейство сформировалось только к третьему поколению через дочь арабского Призрака - Парфию, 5 дочерей которой стали заводскими матками. К этому семейству принадлежат 2 жеребца-производителя - Фаворит и Диапазон (Схема 6).

В спорте зарегистрировано 5 потомков, лучшие из них получены от жеребцов с течением английской крови - Ферро хх через Фокуса и Базальта хх и Баварца через Баланса хх: в выездке Бовари (8,5) под Ю. Швабовской, в конкуре - Багет (8,0) под В. Белецким и Фаворит (6,2) под А. Картавским.

319 ФОРМА, рыж., 1965 г.р., в Калининградском конзаводе (Faust - Neise), 165-205-22,5; I класс. Крупная, костистая, породная, но с мягкой спиной и запавшей поясницей. Во II том записаны 11 кобыл и 5

жеребцов-производителей. Основной продолжательницей семейства стала Иволга от Иордана хх, выступавшего в конкурсах класса «S» на чемпионатах СССР (схема-7).

Заводской спортивный тренинг и испытания прошли 15 голов, в т.ч. 6 заводских маток, с оценкой спортивных качеств 7,9 балла. Оценка двигательных качеств у них выше, чем прыжковых. Лучшими были Градация от Доверчивого, Погоня и Паллада от Погремка хх.

В спорте зарегистрировано 7 лошадей со средней оценкой работоспособности 4,7 балла. Лучшие результаты в конкуре показали Тайвань (8,0) от Такта ох под А. Гогиным и Баккара (7,0) от Балласта под Е. Генс.

114 ГОЛЬДЕНЕ, рыж., 1958 г.р. (Goldstern - Friedenswort), 158-199-21,0; I класса. Выведена из ГДР в 1961 г. Мелкая, простовата кобыла с мягкой спиной и бабками. За 16 плодовых лет было получено 7 жеребят, в т.ч. 3 заводских матки, одна из которых Гегемония от Гелия стала продолжательницей семейства. Во II том занесено 10 кобыл и 2 жеребца - Виадук и Ватерпас - оба от Волшебника (Схема-8).

Из 15 испытанных потомков 4 кобылы поступили в производящий состав с оценкой 8,7 балла. Следует отметить, что семейство Гольдене стоит на 2-м месте после Гриффс-Тохтер по количеству представленных в спорте потомков: 8 голов с оценкой работоспособности 5 баллов. Их больше представлено в конкуре, но оценка выше по выездке. Лучшей является Верона от тракненского Пикета, (7,8), выступавшая в выездке под Г. Зотовой.

32 ВАЙЛЕРТАННЕ, рыж., 1959 г.р. (Wismar - Dollamome), 164-198-21,0; I класса. Выведена из Целле (ФРГ); грубоватая, простоватая с недостатками в строении конечностей. За 11 плодовых лет принесла 5 потомков, из которых 1 жеребец и 2 кобылы были зачислены в производящий состав (Схема-9).

Во II томе зарегистрировано 8 кобыл и 2 жеребца - 63 Вдумчивый и Феодал. У Вайлертанне, в отличие от других кобыл трехкратное течение крови Адептуса. В спорте зарегистрировано 5 потомков, но 4 показали высокую работоспособность (8,0), в т.ч. 3 из них: чемпионы СССР в конкурсах «Высший Класс» и Кубок СССР: Доверчивый от Дуо - выступал А. Щерба; Фасцидас от Фокуса - З. Шарка и Декорация от Баланса хх - Р. Удракис. Последняя была участницей Олимпийских игр в 1988 г. в Сеуле.

173 ДЕМАГОГИН, рыж., 1956 г.р., (Demagoge - Schwefelblute), 162-198-20,5; элита. Выведена из ГДР в 1961 г.; спортивного типа, благородная кобыла, с мягковатой спиной, приспущенным крупом, с недостатками в строении конечностей.

Демагогин дала дочь Декаду от Дуо, от которой через 3-х дочерей Валерика сформировалось семейство в Белоруссии (Схема 10). К этому семейству принадлежат три жеребца: Дональд и Дудак от Дуо, Вандал от Валерика и Мивдекс от тракненского Мамбо. Дудак использовался на

кобылах украинской верховой породы в Днепропетровском конзаводе на Украине.

Во II томе зарегистрировано 7 кобыл этого семейства.

В ранге маток семейство занимает 10-е место, но по количеству потомков в спорте оно на 3-м месте. Из 7 голов 4 лошади класса «S», в т.ч. 2 - международного класса: в выездке - Видурий (9) от Валерика под О. Удоденко, Леди Люкс ex Водолахара (9) от Возгона под К. Морозко, Гудок(7,4) от Гюнтера под М. Фадеевым; в конкуре - Видная (7,0) от Возгона под С. Петровым.

284 ФЕДЕРНЕЛЬКЕ, рыж., 1957г.р. (Federkiel-Alpennelke); 164-199-20,0; I класса. Выведена в 1963 г. из ГДР; гармоничная, хорошо сложенная матка, но коротковаты бабки, характерные для лошадей упряжного типа и беднокостна.

Из 4-х ее детей основной продолжательницей стала дочь Фокуса - Фифа. (Схема-11).

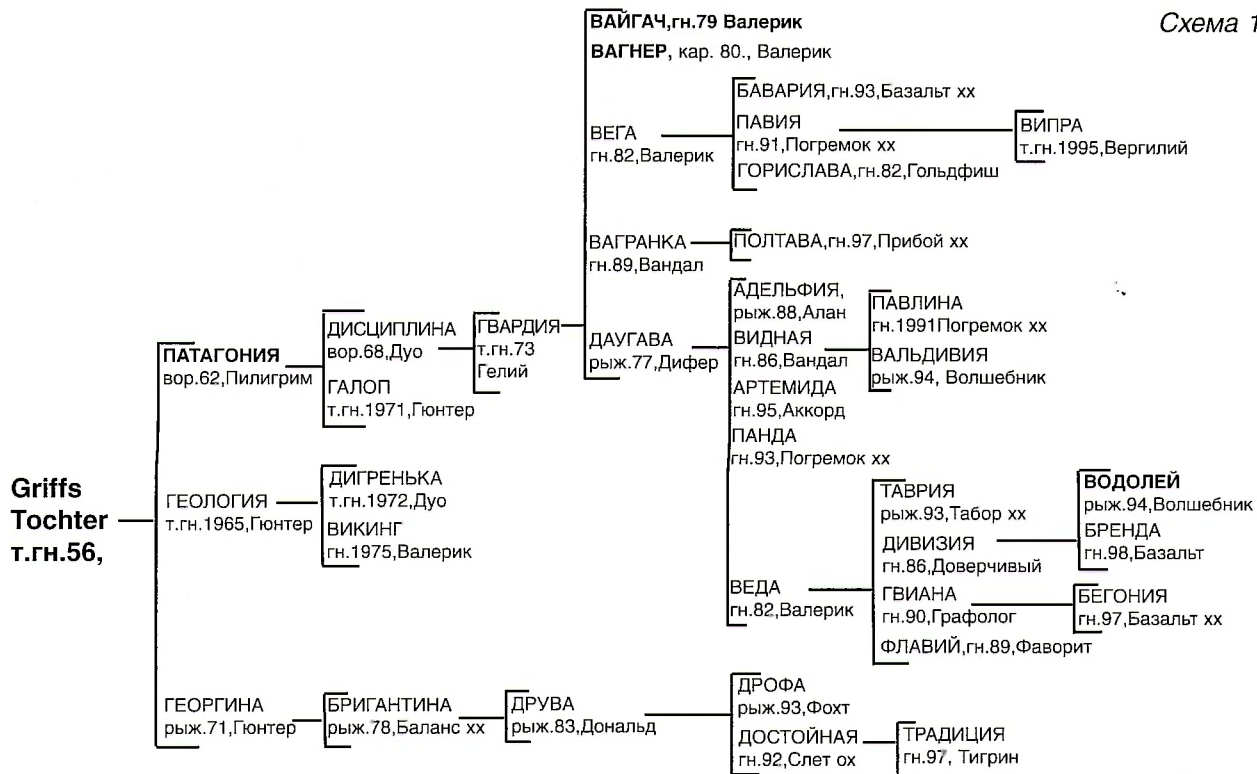
Несмотря на относительную малочисленность, это семейство в спорте представлено 5 лошадьми, из которых 4 в конкуре с более высокой оценкой, чем в выездке. Три лошади класса «S» с оценкой 7 баллов: Бавария от Баварца под С. Петровым, Вибрация от Возгона под В. Белецким и Дрофа от Декрета хх под В. Панченко.

225 ДОРФТАННЕ, гн., 1959 г.р., (Domgraf II - кобыла №25788), 162-208-22,5; элита. Выведена из ФРГ. Достаточно породная, типичная, но мягковата спина и х-образная постановка задних конечностей. Семейство основано благодаря очень хорошей дочери Валерика - Выдумке(Схема 12)., Из 4-х дочерей лучшей была Говоруха от Гелия, давшая двух дочерей и одного из лучших жеребцов-производителей - ВОЗГОНА, инбредного на Валерика в степени III-II, 8 потомков которого успешно выступали в спорте со средней оценкой работоспособности 6 баллов.

В спорте 6 представителей этого семейства, из которых 4 в выездке с высокой средней оценкой работоспособности - 5,4 балла. Две лошади класса «S»: Виват от Влада (9) под В. Сергиенко и Говор (7) от Гелия под С. Чистяковым.

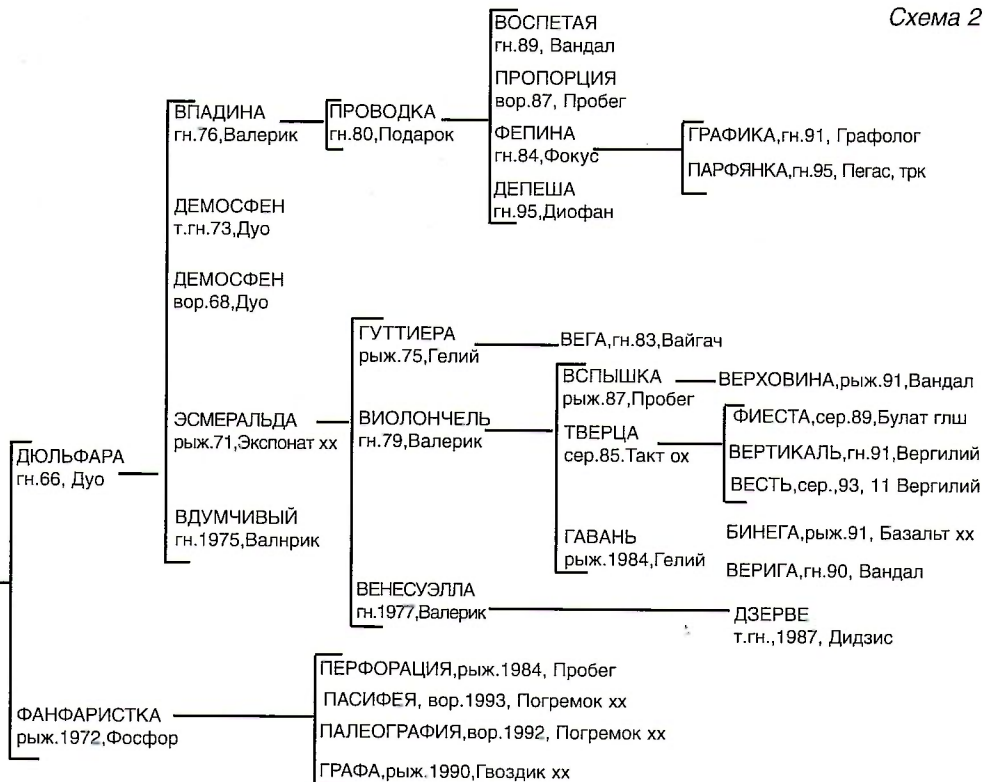
267 СИМУЛЬТАНЕ, гн., 1960 г.р., (Senior - Schollengirl), 165-208-22,5; элита. Выведена из Целле,ФРГ в 1962 г. Достаточно породна, с длинной шеей, но мягкой спиной и с недостатками в строении конечностей.

Во II томе зарегистрировано 6 кобыл по росту превышающих средний уровень по породе. Семейство развивается довольно успешно через двух дочерей Симультане от Гюнтера - Гордость и Грусть (Схема 13). В спорте из 3-х ее потомков два класса «S»: Ветлуга(8) от Волшебника под С. Молевым и Заветная от тракненского Запроса сына Пепла (7,0) под А. Горбовым, с оценкой работоспособности 9 баллов.



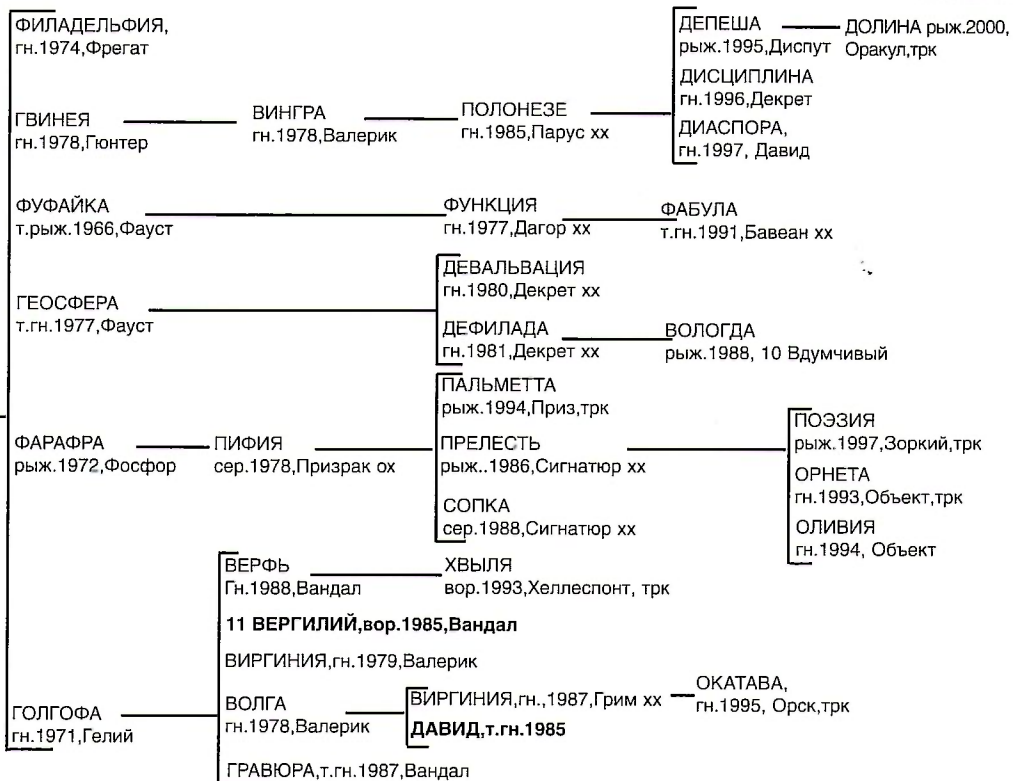
130

303 ФИСТАШКА
т.гн.61,Feierabend



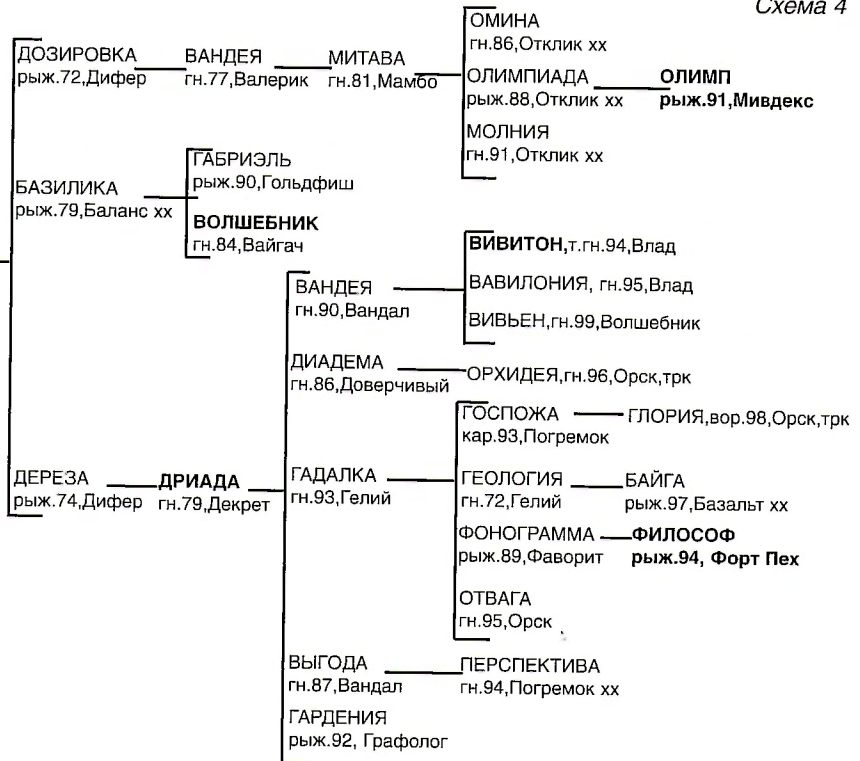
131

323 ФОРТУНА
гн.1960,ГДР



336 ЭЛЬБРЕБЕ
рыж.61, Eijen

ЗАМЕНА
рыж.66, Зендер



312 ФЛИДЕРЛАУБЕ
рыж.1959, Florentiner

ГРАФОЛОГ
рыж.1971, Гюнтер

ФРУ-ФРУ
рыж.1970, Фауст

ГОФРИДА
рыж.1975, Гелий

ПОИНГА
т.гн.91, Погремек хх

ГИЛЬДИЯ — БЕНГАЛИЯ
вор.87, Доверчивый рыж.91, Базальт хх

ТИГРИН,
рыж.1985, Такт ох

ДУЛЬСИНЕЯ
гн.1997, Сигнатюр хх

ДЖЕРИ
гн., 1991, Элексирас, трк

ДОГАДКА — ДЕЛЬФАРА
гн.1983, Декрет хх гн.1999, Фарватер, трк

ДИНАСТИЯ
гн.1997, Сигнатюр хх

СУДАРЫНЯ
рыж.2000, Сигнатюр хх

ВЕЛФА — АКВАТОРИЯ — ДАЛЬ
гн.1976, Валерик гн.1991, Алят хх гн.1998, Диофан

ПАВА — ВАЛЬПАРА
гн.1984, Пробег гн.1995, Влад

ВАФЛЯ — МИЛВА — МАЛЬБОРА
гн.1980, Валерик гн.1984, Маратонс рыж.1993, Биолог, трк

Схема 6

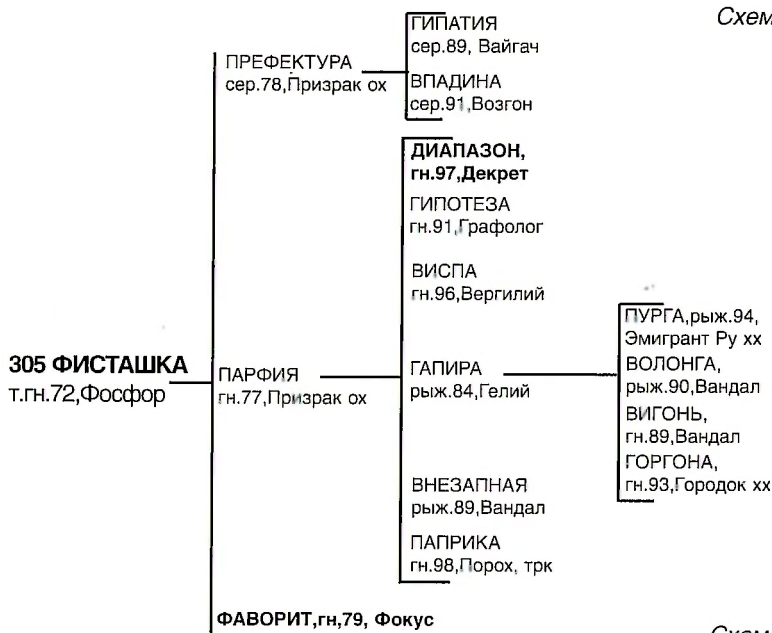
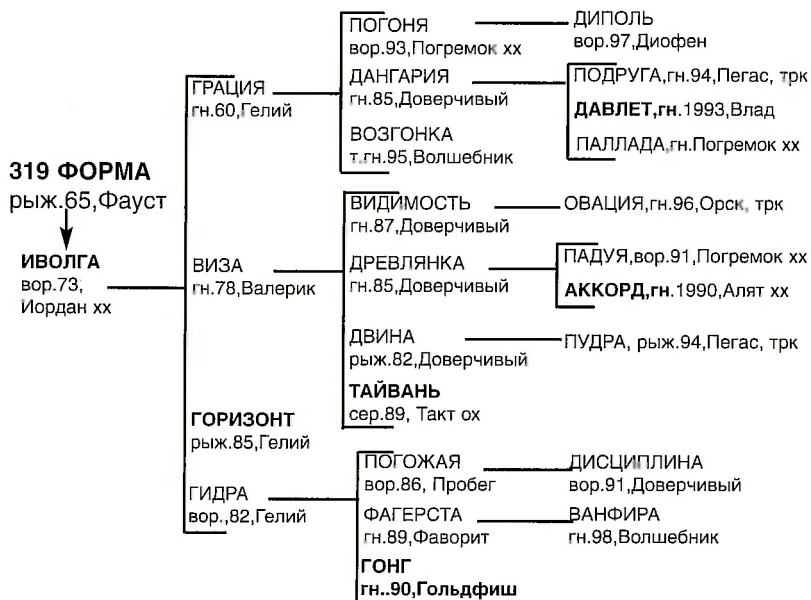
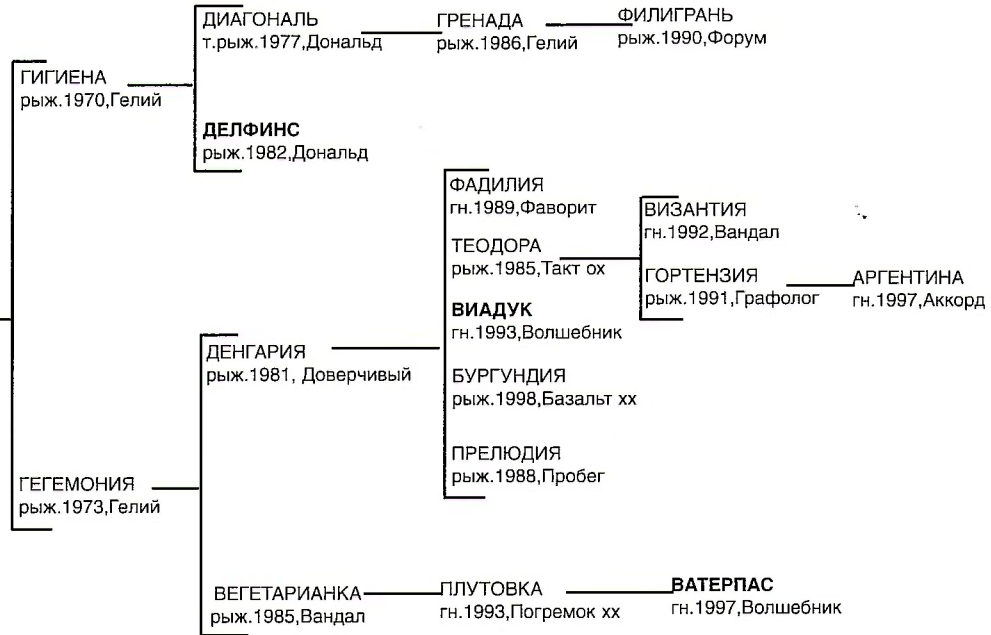


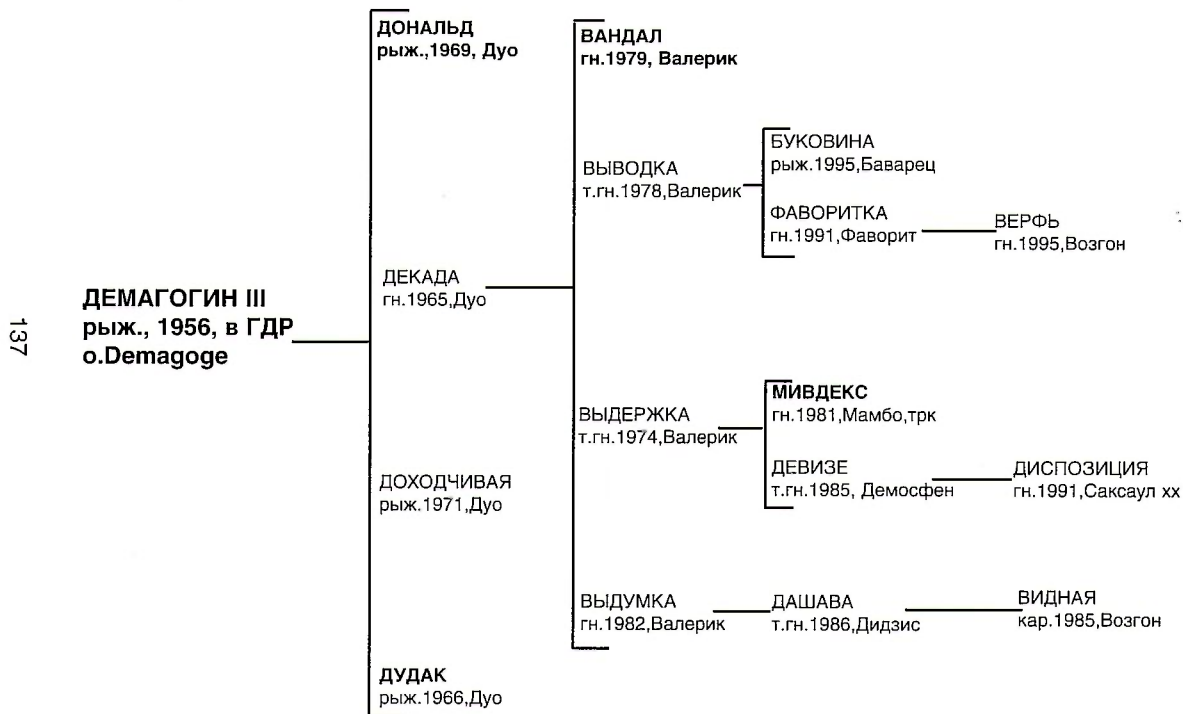
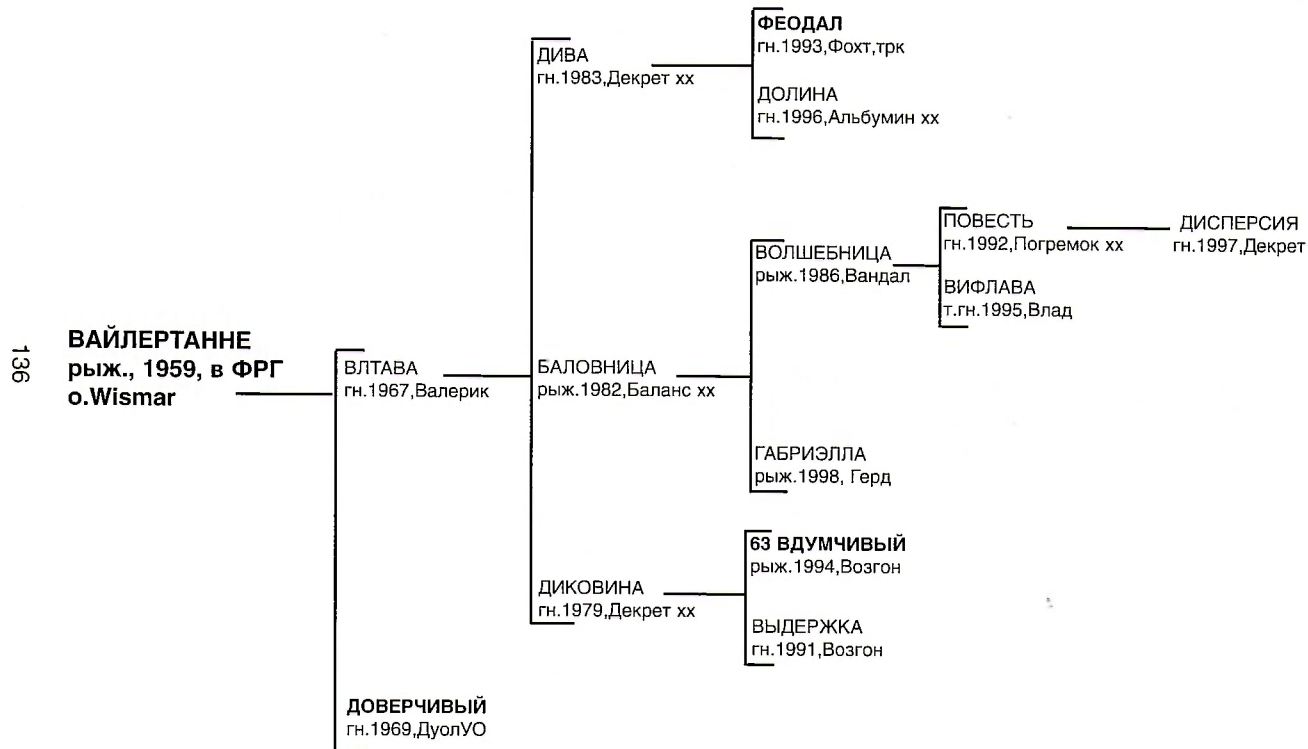
Схема 7



1995

ГОЛЬДЕНЕ
рыж.1958, в ГДР
о.Гольдштерн





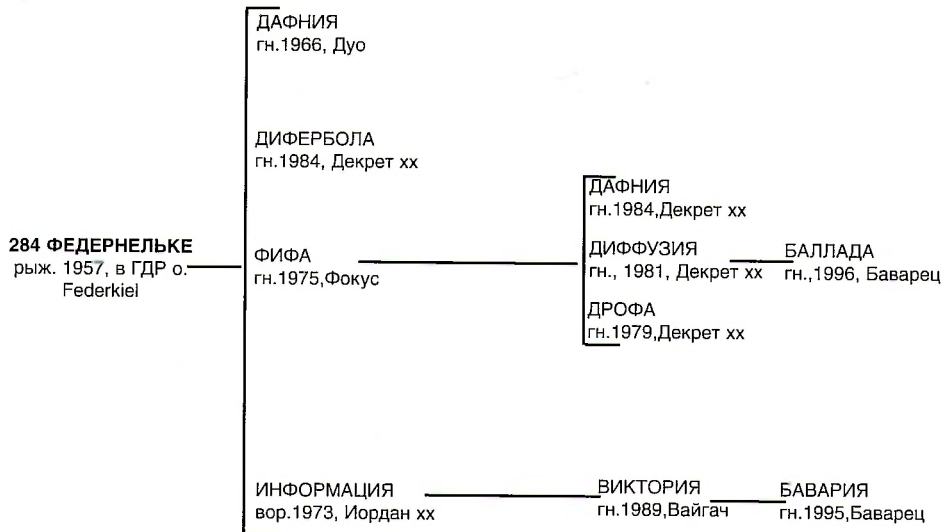


Схема 12



Схема 13

