

Дорофеева Н.В. Предисловие ко II тому ГПК лошадей ганноверской породы. ФГБНУ "ВНИИ коневодства", 2009 г.

1.2. Мужские линии в ганноверском коннозаводстве.

Основные генеалогические линии ганноверской породы сформировались от родоначальников, родившихся в XIX веке. Сегодня их представители часто имеют формальное к ним отношение и несут на себе значительное влияние материнской стороны, хотя некоторые препотентные жеребцы проносят черты сходства через несколько поколений. По количеству маток (в процентах), отнесенных к мужским линиям (таблица 3), можно судить об эволюции линий по периодам.

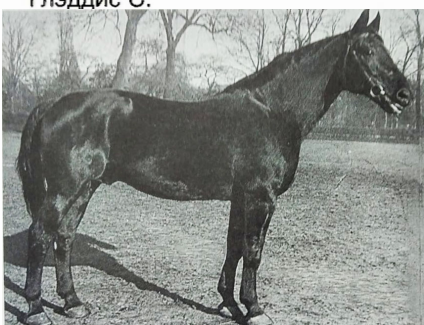
Таблица 3

Динамика развития линий в ганноверской породе

Кличка родоначальника линии	1913	1927- 1934	1938	1945- 1960	1966	1975	1983
Флинг	1,1	32,0	30,8	21,7	20,4	12,7	13,9
Адептус, хх	8,2	24,6	22,2	21,7	6,7	4,4	4,1
Дефилс оун - Детектив	2,6	1,0	1,4	16,3	9,6	14,6	12,93
Голдшаум хх- Голдшлегер	1,6	2,1	2,8	7,6	5,7	4,4	16,5
Кингдом хх	7,1	4,3	3,3	—	—	—	—
Шлюттер	12,4	6,1	7,5	3,3	0,75	—	—
Неккар	12,6	4,3	2,8	—	—	—	—
Ясон	0,3	3,5	3,1	4,3	—	—	—
Норфолк	11,6	—	0,3	—	—	—	—
Семпер Идем, трк	—	—	—	4,3	10,8	6,8	3,1
Абгланц, трк	—	—	—	3,3	9,0	9,8	8,2
Адлершильд хх	—	—	—	1,1	3,2	3,9	1,0
Дер Леве хх	—	—	—	—	2,5	4,9	6,2
Марчио хх	—	—	—	—	3,1	4,4	2,6
Латеран трк	—	—	—	—	1,9	2,9	0,5
Ферро хх	—	—	—	—	—	—	10,6
Бэй Рональд хх	—	—	—	—	—	—	6,2
Тэдди хх	—	—	—	—	—	—	5,7
Всего, в %	57,5	77,9	74,2	83,5	73,65	68,8	91,7

Основу линии Гольдшлегера заложил чистокровный английский жеребец **Гольдшаум** (Goldschaum), поэтому клички ее представителей начинаются на букву «G». Потомки его внука **Гольдшлегера** отличались высоким ростом, мощью, сухостью конституции. Они обладали прекрасными движениями и хорошими прыжковыми способностями, однако до 80-х гг. находились в тени.

Первым «миллионером» среди полукровных производителей по сумме выигрыша потомков в спорте стал серый ганноверский жеребец **Готтхард** (Gotthard) правнук Гольдшлегера и сын Гольдфиша II (Goldfisch II). Этот жеребец, использовался в разведении 26 лет, основал собственную линию через 26 сыновей. В спорте успешно выступали 409 потомков Готтхарда, заработав 1 млн. 670 тыс. 430 немецких марок. «Миллионером» по сумме выигрыша потомков стал внук Гольдфиша II (Goldfisch II) - рыжий **Гранде** (Grande) от Графа (Graf). Гранде - внук Дуэллианта по материнской линии, удачно сочетал в родословной достоинства линий Флинга и Гольдшлегера. В ганноверской породе использовался 41 сын и 36 дочерей Гранде. К Гранде восходят такие известные в конкуре лошади как Голдфевер, Глэддис С.



Гольдфиш (Goldfisch) II,
1935 г.р. от Goldammer'a



Гранде (Grande),
1958 г.р. от Graf'a

Представители линии Готтхарда унаследовали от родоначальника крупный рост, мощь и вместе с тем легкость, сочетающуюся с крепостью и сухостью конституции. Они красивы, гармоничны, благородны, обладают прекрасными ритмичными движениями на всех аллюрах и способностью к прыжкам.



Готтхард (Gotthard),
1949 г.р. от Goldfisch'a II



Гойя (Goya)
от Gotthard'a под Х. Штенкеном

В СССР работа с линией Гольдшлегера шла через жеребца Гюнтера (Гренадир - Адриаперле) и его сыновей: Гелия, Графолога и Гольдфиша.

Линия Флинга (Fling) по количеству принадлежащих к ней маток занимает второе место (13,9 %). Ведущий продолжатель этой линии знаменитый Файнер Керл (Feiner Kerl) нес 6,25 % крови Флика и по 16,6 % - Кингдома хх и Норфолка, бывших родоначальников угаснувших линий. Традиционно клички лошадей начинались на «F», а с 60-х гг. были введены буквы «V» и «W».

Для представителей этой линии характерны: крупный рост, богатая мускулатура, костистость, грубоватая шея, короткая и прочная спина, мощный круп, косое длинное плечо. В 50-е гг. они представляли собой тип сильной сельскохозяйственной лошади. И в настоящее время их отличает мощь, но вместе с тем они гармоничны, благородны, имеют хороший темперамент и продуктивные, эластичные движения на всех аллюрах.



Вайнгау (Weingau),
1954 г.р. от Weiler'a.
Отец Валерика.

После II Мировой войны потомки Флинга, особенно через Файнер Керла, хорошо зарекомендовали себя в спорте. Правнучка Fermor'a III - выдающаяся немецкая конкурная кобыла Simona(ex Weingluck) под Х.

Штенкен'ом сделала хорошую рекламу этой линии. Сумма ее выигрыша составила 303,7 тыс. немецких маток.

Представители линии Флинга (Fling) в ганноверской породе ещё в 50-е годы XX века представляли собой тип сильной сельскохозяйственной лошади. С изменением цели селекции на спортивное, эти лошади сохранили мощь и костистость, обладая правильными продуктивными движениями. Линия развивалась в основном через две ветви, которые могут стать самостоятельными линиями: через Файнер Керла и Флавиуса (Flavius). На Олимпиаде 1976 г. участвовало три представителя линии Файнер Керла. Золотую медаль в конкуре получил Warwick Rex от Wortschwall. В выездке серебро завоевал Woусек от Wunsch II, а бронзу - Mechmed от Ferdinand'a. Сын Файнер Керла Фернягер (Fernjager) продуцировал в селекции 26 лет, дав породе 12 сыновей и 32 дочери; 187 потомков этого жеребца выступали в спорте, выиграв 437 тыс. немецких марок.

В десятке лучших производителей лошадей для выездки сезона 1992-2001 гг., I место занимает Вельт Ас (Welt As) от Weltmeister, на 9 месте Вайнберг (Weinberg) от Weinhang. Эти жеребцы также представляют линию Файнер Керла.

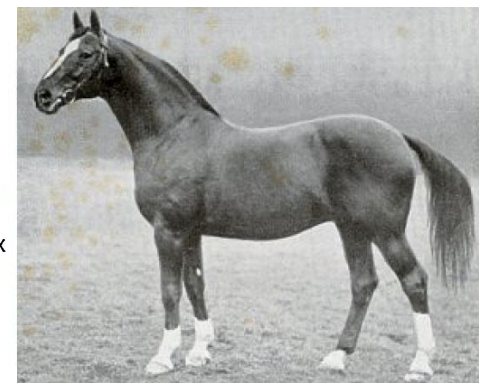
Ветвь через Флавиуса также довольно многочисленна. Однако наиболее актуальным стал жеребец Воерманн (Woermann) - отец знаменитых производителей Wenzel I, Wenzel II, World Cup I и World Cup II. Дедом Воерманна с материнской стороны был чистокровный Марабу - сын Олеандера хх. В рейтинге жеребцов - производителей выездковых лошадей сезона 2001/2002 на 6-7 местах Western Star от Wenzel I и Weltmeyer от World Cup I.

В России пока только один представитель этой ветви - сын Вельмайера (Weltmeyer) - Вазензее, который используется в конзаводе Веедерн и является лошастью класса «S» в выездке. В 2008 г. он по результатам оценки жеребцов по качеству потомства стал лучшим жеребцом года.

Большое распространение получила другая ветвь линии через Файшнитта (Feischnitt) I - Вейнгау (Weingau) - Валерика.

Линия Детектива (Detektiv). Эта линия благородных, сухих лошадей с хорошим рисунком, богатой мускулатурой, прочными правильными строения конечностями, с продуктивными парящими движениями.

Ставший родоначальником Детектив, инбреден на чистокровного Devil's own'a, именем которого называлась эта линия ранее. Возможно потому, что Devil's own хх был прекрасным чистокровным жеребцом с очень хорошей наследственностью, он дал много полукровных потомков, обладавших выносливостью и хорошим прыжком.



Детектив (Detektiv) .
от Desmond'a; 162-189-21,8.
Использовался в племенной
работе в 1926-43 гг.; 38 его
сыновей оценено на керунгах

Гармоничный, крупный с хорошими шейей, холкой и плечом; отличным строением конечностей с мощными суставами; он имел хорошие движения и темперамент. Детектив использовался в племенной работе 18 лет, из них 16 лет в Целле. Лошади этой линии в 60-70 гг. доминировали в спорте. Достаточно назвать такие имена как Deister от Diskant'a, Donald Rex от Dirban'a, Diavolo от Don Karlos'a и др. Всего от Diskant'a выступало в спорте 108 потомков с общей суммой выигрыша более 836 тыс. немецких маток, занимая 5-е место по сумме выигрыша среди всех полукровных жеребцов ФРГ.

В настоящее время линия широко развивается как в ганноверском, так и ольденбургском коннозаводстве через выдающегося Доннерхалла (Donnerhall), победителя международных турниров в выездке. Желательно иметь его потомков и в нашем коннозаводстве.

В России линия развивалась через выводного из Германии Дуо(Duo), но в настоящее время нет достойных продолжателей этой ветви. За последние 30-40 лет представители этой линии благодаря использованию чистокровных, англо-арабских и тракенинских жеребцов приобрели более яркий спортивный тип, а также легкие, продуктивные движения на всех аллюрах.

Линия Адептуса (Adeptus) хх, имевшая распространение вплоть до 60-х гг., к началу 80-х гг. сдала свои позиции и занимала лишь 9-е место. Клички представителей этой линии ранее начинавшиеся на букву «А» теперь начинаются с буквы «Е». Новое развитие эта линия получила благодаря широкому использованию в породе жеребца Айзенхерца (Eisenherz) I. Успех этого жеребца объясняет тот факт, что его мать была дочерью Валентино (Valentino) хх - внука непобедимого Олеандера(Oleander) хх по отцу, а по матери - дербиста Абендфридена(Abendfrieden) хх от Ферро(Ferro) хх и дочери

Герольда (Herold) хх. Валентино хх был инбреден на Дарк Рональда хх в степени IV-IV.

В России подтверждением этой уникальной работоспособности является происхождение знаменитого буденновского Рейса, инбредного на Дарк Рональда хх в степени VI,V-V, как и чемпиона Европы по троеборью Эгеря хх. Айзенхерц (Eisenherz) I хх был поставщиком выездковых лошадей.

В конном заводе Целле использовались 6 сыновей Айзенхерца I, но самыми ценными стали родные братья Айгер(Eiger) I и Айгер(Eiger) II - победители испытаний по работоспособности. С материнской стороны родословной братья восходили к тракененскому Абглянцу(Abglanz) от Термита(Termit) - победителя испытаний в Цвионе и предка Абдуллы (Abdullah) - чемпиона Олимпийских игр в Лос-Анжелесе.

Айгер I в 1999 г. был удостоен титула «Жеребец года». Самыми знаменитыми в конкуре стали два сына Айгера I - Эсприт (Esprit) - чемпион мира в командном зачете под Л. Нибергом и Easy Jumper выступавшие в интернациональных турнирах под J. Lansink. После завершения спортивной карьеры Эсприт поступил в распоряжение коннозаводчиков и в настоящее время входит в десятку лучших жеребцов-производителей мира, дающих лошадей для конкура. Среди его сыновей наиболее известны: E.T. FRN и Explosiv (X. Симон), Edgar (Д. Фаргис).

Представители этой линии всегда выделялись большим форматом, шириной, силой, мощностью, но при этом отличались благородством и сухостью. Широкий круп и хорошее плечо - их отличительные признаки.

У жеребцов этой линии хороший рисунок шеи и холки, потянутая спина. Сухие конечности отличаются хорошим строением и широкими скакательными суставами. Движения очень хорошие: низкие, свободные, ритмичные. Хорошими спортивными качествами обладают потомки Альковена (Alkoven) и Эрно (Erno), последний является дедом Гелия по матери.

В конце 40-х и начале 50-х гг. к племенной работе с ганноверской породой были привлечены тракененские жеребцы - Семпер Идем (Semper Idem) от Дампфросса и Абглянца (Abglanz) от Термита, ставшие родоначальниками линий.

Линия Семпер Идема в настоящее время развивается через Сенатора, т.к. именно его потомки дали ей жизнь. Линия относительно молода, ее представителей отличает красота, элегантность, энергичный темперамент. В последнее десятилетие заметны их успехи в спорте.

Семпер Идем родился в Тракенене в 1934 г. от Дампфросса и дочери Парсиваля. Он прошел испытания в Цвионе и получил оценку «очень хорошо» - за шаг, галоп, полевые испытания, конституцию и характер. Его рысь была оценена на «превосходно». Ландшталмейстер Элерт писал о нём: «Выдающийся жеребец с длинной высоко поставленной шеей, длинной лопаткой, сильными прочными конечностями и суставами.». До 1938 г. он использовался в сельских конных заводах Восточной Пруссии. В 1939 г. поступил в Тракенен, откуда был эвакуирован осенью 1944 г. До 1951 г. он ограниченно использовался в конном заводе «Целле», после чего был продан в частное хозяйство, где пал в возрасте 20 лет.



Сенатор, 1951 г.р.

от Семпер Идема, трк;
161-193-21,7;
использовался в 1954-73 гг.

Его сына Сенатора ждал ошеломляющий заводской успех. Из семи жеребчиков, рожденных от Сенатора в 1955 г. - шесть стали производителями. На керунге 1957 г. лучшими были Сельхорн (Sellhorn) и Сендер (Sender).

Сенатор был эффективным жеребцом, длинных линий, с хорошим рисунком шеи, плеча и прочным фундаментом. Его движения были правильными с большим захватом пространства. Свои качества он устойчиво передавал потомству.

Сыновья Сенатора находятся в списке 50 лучших жеребцов. По сумме выигрыша потомства в немецких марках они занимают 6-е (Sender-701,3); 7-е (Servus-690,6) и 24-е (Sesam-358,1) места. Из его потомков наиболее широко известен Soloniki, который по сумме выигрыша потомства в сезоне 1985 г. был пятым. В спорте наиболее известны Slibivitz - в выездке с суммой выигрыша 174,8 и неоднократный призер чемпионатов Германии и Европы Sarto от Сендера - 184,4 тысяч немецких марок. Только в 2000 г. закончил спортивную карьеру мерин Souveran от Salut'a, выступавший в выездке до 15 летнего возраста.

Линия Абглянца (Abglanz) основана одним из лучших тракененских жеребцов, использовавшихся в работе с ганноверской породой после 1945 г. Этот выдающийся по внешнему виду и

двигательным качествам жеребец, устойчиво передавал свои качества потомству.

Наибольшего заводского успеха Абглянц достиг во время 11-ти летнего использования в Йорке. Именно там были получены его основные продолжатели: Абханг (Abhang) I, II и III, Артур (Artur) и Абзатц (Absatz). Последний стал основателем довольно распространённой линии. У Абзатца очень хорошая голова, холка, широкое плечо, глубокая грудь, несколько коротковат круп; передние ноги легковаты и недостаточно выражены скакательные суставы, но прочное копыто. В целом яркий жеребец. Он в числе лучших производителей ганноверского коннозаводства: 488 его потомков зарегистрированы в спорте с суммой выигрыша 584,4 тыс. DM.



Абзатц (Absatz), 164, от Абглянца, трк. Использовался с 1964 г. на протяжении 18-ти лет.

По количеству выдающихся потомков, получивших государственные премии, Абзатц среди всех ганноверских жеребцов занимает 2-е место за Файнер Керлом. Он оставил не только очень ценных дочерей, но и 8 сыновей и 1 внука. На испытаниях по работоспособности его сыновья Arsenik и Akzent I были абсолютными победителями и используются в Целле.

Внук Абзатца через Аргентано (Argentano) I - Аргентинус входит в десятку лучших жеребцов -производителей лошадей для выездки.

К этой же линии относится ирландская спортивная кобыла Лискалгот (Liscalgot), которая стоит на 9 строчке рейтинга лучших конкурных лошадей 2001-2002 гг. В этом же сезоне ольденбургский мерин Альбано (Albano) - внук Аргентано I, занял 4 место в рейтинге лучших лошадей выездки.

В настоящее время самым знаменитым представителем этой линии является Аргентинус (Argentinus). В 2005 г. он был признан «жеребцом года» на керунге в Вердене. Его отец Аргентан (Argentan) был признан лучшим жеребцом 1994 года. Кроме Аргентинуса лицензировано 18 сыновей и получили государственную премию 119 дочерей. У него было больше дочерей, чем сыновей. Лучший его сын

Арамис (Aramis) - победитель Кубка Мира по конкуру под седлом М. Deslauries.

Специализация лошадей этой линии довольно уникальна как в конкуре, так и в выездке. Вот здесь и встает вопрос к какому направлению его отнести?

Сам Аргентинус выступал в конкуре класса «S». Ольденбургская кобыла Анка (Anka) два года подряд была победительницей Кубка мира в конкуре под М. Эннингом. Дважды становился Олимпийским чемпионом Адлантус Ас (Adlantus As) под седлом Л. Ниберга. Родившийся в 1987 г. Аргентарио (Argentario) под седлом Г. Вильтфанга имел в конкурных классах «S» 46 побед. Л. Бербаум успешно выступал в интернациональных конкурных на кобыле Граце Аргентина (Grace Argentina). Альбано (Albano) под седлом Х. Кеммер стал чемпионом мира в командном зачете по выездке. Достижения потомков Аргентинуса можно перечислять еще долго, стоит сказать, что сумма выигрыша его потомков уже давно перевалила за 2 млн. евро.

Из других обозначившихся линий, родоначальниками которых являются тракены, следует назвать **Латерана (Lateran) от Хеликона (Helikon)**.

Представители этой линии средних размеров, характерного типа, серой масти с выраженными признаками арабской породы, которую они несут с материнской стороны через Фетиша ох и Канкара. За 21 год использования от него получено 5 производителей; 9 дочерей премированы Государственными премиями.

Тракененский Траутманн (Trautmann) успешно использовался в ганноверском коннозаводстве. Его благородство и сухость конституции устойчиво передаются потомкам через дочерей.

Это яркий и благородный тип жеребца, два сына которого - Traugott и Toscanini успешно используются в качестве производителей в Целле. Traugott выделяется крупностью, благородством, хорошим рисунком шеи, верхней линии и прочным фундаментом, который передает потомкам. У линии есть хорошие предпосылки к развитию.