

## ГАННОВЕРСКАЯ ПОРОДА

### 1. Краткая история создания и совершенствования породы и ее место в мировом спортивном коннозаводстве\*

Центром разведения ганноверской лошади является Нижняя Саксония, на западе граничащая с Голландией, на севере она выходит к Северному морю. С 1946 г. в ее состав вошел Ганновер. Разводят эту породу также в Шлезвиг-Голштейне, Мекленбурге, Бранденбурге. Широкий ареал ее распространения в мире.

Герцоги ганноверские, участвуя в крестовых походах и в войнах с венграми и турками, приводили в качестве трофея лошадей восточных пород. Арабские, турецкие, а также испанские лошади были первыми улучшателями местной лошади Нижней Саксонии.

В 1714 г. ганноверский герцог Георг Людвиг, связанный родством с английской династией Стюартов, вступил на английский престол под именем короля Георга I. С этого периода из Англии стали поступать жеребцы и начался подъем ганноверского коннозаводства.

История создания современной популяции ганноверской лошади насчитывает около 300 лет. Ее отсчет ведут с основания Георгом в 1735 г. депо жеребцов-производителей в окрестностях г. Целле и делят на IV периода.

#### I период (1735-1803 гг.) - основание завода в Целле

В 1724 г. на английском престоле короля Георга I сменил Георг II, который также уделял большое внимание родному Ганноверу, основав в окрестностях Целле депо жеребцов. В том же году были завезены из Голштейна 14 жеребцов с испанской кровью. К 1750 г. их количество увеличилось до 50. Это были жеребцы голштинского, датского, восточно-прусского, а также неаполитанского и андалузского происхождения. К 1800 г. их было уже 100. С момента основания завода ими было покрыто около 250 тыс. кобыл.

На первом этапе работы с породой стояла задача создать сильную и крупную каретную лошадь для использования в военных целях и сельском хозяйстве. Наполеоновские войны 1803-1815 гг. нанесли огромный ущерб ганноверскому коневодству, т.к. часть поголовья была утеряна.

#### II период (1815-1870 гг.) - использование чистокровных и полукровных английских жеребцов в ганноверском коннозаводстве

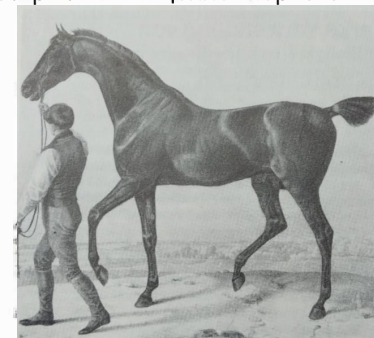
После войны с Наполеоном из 100 жеребцов осталось только 30, с которых и началось качественное и количественное обновление завода. К 1818 г. поголовье жеребцов восстанавливается. Улучшению маточного поголовья способствовала продажа крестьянам большого количества кобыл из гусарских и драгунских полков.

В это время выделяют два типа ганноверской лошади:

- благородных, происходящих от арабских и английских чистокровных лошадей;
- массивных, грубоватых крестьянских кобыл, на которых использовались жеребцы первого типа.

К 1850 г. количество жеребцов в Целле увеличивается до 200 голов, в т.ч. 60-70 чистокровных, покрывающих 25-30 % кобыл. Повышение кровности привело к открытию в Целле первого в Германии скакового ипподрома. Однако скачки ничего, кроме вреда ганноверской породе не принесли и в 1863 г. от них отказались, так как появились тревожные сигналы об изменении типа.

**Робин Гуд (Robin Good) хх**,  
вороной, родился в 1818 г. в Англии  
от Mouley хх-Sorcerer хх. Его сын  
Cavalier хх был дедом Флика (Flick)



После недозированного прилития чистой крови селекционеры кинулись в другую крайность и предприняли попытку использовать тяжелоупряжных жеребцов (арденов, клейдесдалей и датских), но она не имела успеха.

В период с 1830 по 1889 гг. в Целле использовалось 50 английских полукровных упряжных жеребцов с разной долей кровности из английской провинции Йоркшир. По свидетельству V.Unger «...они отличались хорошими формами, габаритами и особой крепостью костей». Типичным йоркширом, характеризующим тип английской полукровной лошади, используемой в ганноверском коннозаводстве, был Champion.

\* В предисловии использованы материалы из книги Arnold Schlie и Hans Lowe «Der Hannoveraner», 1967 г.

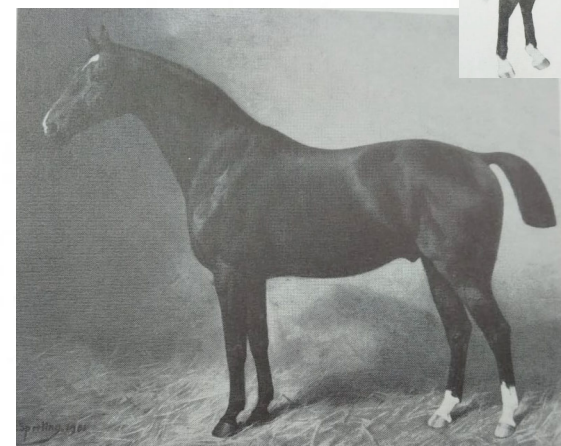


Целенаправленное разведение ганноверских лошадей началось в 1850 г. с момента использования таких жеребцов, как Цернебог (Zernebog) и Эллахих (Jellachich), рожденных в Померании и выращенных в Мекленбурге, и жеребца Norfolk.

**Чемпион (Champion)** - сельский производитель в Целле родился в 1849 г. в Англии.

Эти жеребцы, по выражению A.Schlie и H.Lowe, определили гемограмму крови ганноверской породы на многие десятилетия. От Zernebog'a и дочери Jellachich'a получен Flick - основатель современной линии Флинга (Fling)

**Эллахих (Jellachich)**, 1884 г.р. от Defensive xx и английской полукровной кобылы. Его кровь течет в линии Флинга через Zernebog'a.



**Кинг (King)**, 1890 г.р.

от Kingdom xx - основатель линии в ганноверской породе

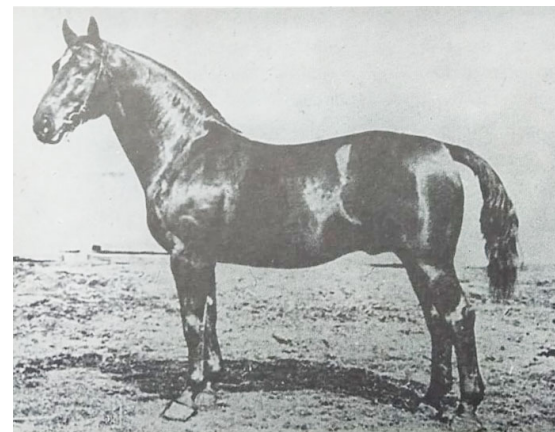
### III период (1870-1945 гг.) - консолидация.

После 1870 г. направление племенной работы было сосредоточено на использовании потомства перечисленных выше жеребцов. Количество чистокровных жеребцов к 1900 г. составляло всего 3 %. Выявилась четкая ориентация на производство лошадей, хорошо приспособленных к определенным условиям. Этим объясняется наличие в Германии конских пород, удовлетворяющих требованиям легкой кавалерии (тракены), легкой артиллерии (ганновераны и голштинцы) и сельского хозяйства (тяжелая остфризская лошадь).

С изменением использования лошадей менялись и методы племенной работы, подчиненные новым задачам и целям. Эта работа повысила авторитет ганноверских жеребцов и с 1870 по 1925 гг. их количество в Целле возросло с 200 до 500 голов. Возникла необходимость создания второго завода в Оснабрюке для обслуживания сельских округов.

Ограничение использования чистокровных английских жеребцов и курс на консолидацию, изменило тип ганноверской лошади по сравнению с ее представителями последней трети XIX века.

Характерный представитель типа лошади этого периода Файнер Керл (Feiner Kerl) оказал большое влияние на все ганноверское коннозаводство. Он стал «визитной карточкой» линии Флинга (Fling), в родословной которого встречаются Цернебог и Эллахих.



**Файнер Керл (Feiner Kerl)**, 1919 г.р. от Fling'a. Оставил 61 сына, из которых 53 использовались в ганноверском коннозаводстве



**Большое значение для прогрессивного развития породы имели следующие организационные мероприятия:**

**1888г.**-основание племенной книги ганноверских лошадей через королевское сельскохозяйственное общество;

**1910 г.**-таврение племенных лошадей;

**1921 г.**-создание конного завода по выращиванию жеребцов в Хуннесрюке.

**1928 г.**-создание в Вестерцелле пункта по испытанию жеребцов кандидатов в производители.

#### **IV период совершенствование породы (после 1945 г.)**

На протяжении более чем двухвекового периода работы с породой, в зависимости от требований потребителя, определялись соответствующие цели и задачи:

1867г.-разводить сильную, крупную, крепкую, каретную лошадь, которую можно использовать в военных целях.

1900г.-разводить лошадей для войсковых частей кирасиров и легкой артиллерии. Лошадь для средних кирасиров должна иметь хорошие, ритмичные, продуктивные движения на всех аллюрах, хороший темперамент и желудок. Для использования в сельском хозяйстве, лошадь должна уметь ходить в борозде, иметь богатую мускулатуру, правильно поставленные конечности с хорошо выраженными мощными суставами, прочными связками и копытами с блестящим рогом. Прямолинейность движений ног при движении на шагу и рыси должна быть четко выражена.

1922 г. - разводить сильных лошадей, имеющих спрос в сельском хозяйстве, без потери верховых качеств. Вплоть до 50-х гг. был взят курс на утяжеление лошади, что имело свои отрицательные стороны.

50-е годы XX в. стали переходными в назначении и использовании лошадей. Механизация глубоко проникла не только в армию, но и в сельское хозяйство. Следствием этого явилось сокращение поголовья лошадей в армии и сельском хозяйстве. Быстро развивающийся конный спорт потребовал переориентации племенной работы на развитие спортивных качеств. Этого можно было достичь использованием жеребцов чистокровной английской и других верховых пород.

К этому времени лучшие результаты в спорте показывали лошади тракененской породы. Для улучшения ганноверанов были привлечены, кроме чистокровных английских жеребцов, тракененские - Семпер Идем (Semper Idem), Абглянц (Abglanz) и, в меньшей степени, арабские и англо-арабские жеребцы - Kurde, Jasir, Gazal VII, Hazard и др.

В настоящее время хорошее потомство получено от французского англо-араба Matcho, который был поставлен в 1983 г. в случное депо Адельхайсдорф и уже имеет лицензированных на керунге сыновей. Установленный в период консолидации 3% уровень использования чистокровных английских жеребцов был значительно превышен. Чтобы не потерять тип и рабочие качества породы от чрезмерного использования чистокровных жеребцов, был предложен известный рецепт племенной работы с полукровными породами: использовать на ганноверских матках англо-ганноверских жеребцов или ганноверских жеребцов на англо-ганноверских матках, поддерживая кровность на уровне 25%.

На современном этапе перед спортивным коннозаводством Германии стоит главная цель - производить немецкую полукровную (тепловую) лошадь гарантированного качества для олимпийских видов конного спорта.

#### **1. Племенная работа с ганноверской породой в Германии на современном этапе**

##### **1.1. Основные цели и задачи**

Ганноверская порода одна из многочисленных и распространенных спортивных пород мира. По достижениям в спорте ганновераны успешно конкурируют с другими специализированными спортивными породами. Численность популяции в Германии составляет около 20 тысяч голов маточного состава (таблица 1).

Таблица 1

#### **Изменение численности маточного состава полукровных пород Германии с 1980 по 2000 гг.**

порода	1980	2000
	Trakehner Hefte, 1982, №2	«Sankt Georg», 2002, № 4
ганноверская	16808	18107
вестфальская	10930	8862
ольденбургская	3416	8482
голштинская	3165	6740
баден-вюртенбергская	4972	4841
тракененская	4480	4411
баварская	3427	4241
рейнландская (рейнская)	3592	3388
арабская	1467	2989
гессенская	4125	2563

Главный принцип селекции подчинен основной цели - производить благородную полукровную (теплокровную) лошадь, способную к незаурядному исполнению требований олимпийских видов конного спорта, особенно в конкуре и выездке. Ганноверская лошадь должна обладать силой, эластичными движениями с естественным импульсом, добронравным характером, энергичным и уравновешенным темпераментом. В современном понятии это должна быть идеальная верховая лошадь.

Характерный силуэт ганноверской лошади выделяет ее в массе других пород Германии. Это крупноформатная, мощная, хорошо сомкнутая спортивная лошадь с несколько выпуклым профилем головы, с характерным выходом и рисунком шеи, длинным и косым плечом, хорошо развитой грудной клеткой, богатой мускулатурой спины и поясницы, обеспечивающей сильный переход к крупу, а прочные костистые конечности с мощными суставами обеспечивают продолжительную и высокую работоспособность в спорте.



**Вордл Кап (World Cup)** - идеальный тип современной спортивной ганноверской лошади.

## 1.2. Методы племенной работы

Племенной работой немецкого спортивного коннозаводства руководит Немецкий Спортивный Союз (FN) в соответствии с Правилами племенного животноводства ФРГ на основании закона от 20.04.1976 г. и - Положения о животноводческих обществах и племенных организациях от 16.12.1976 г.

Эти правила и организация племенной работы «Союзов» жестко контролируется «Немецким спортивным союзом» (Deutsche Reinerliche Vereinigung e.V. (FN), который руководствуется положением о Коневодческих Союзах (Zuchtverbandsordnung (ZVO).

Также жестко и четко регламентированы правила испытаний лошадей всех пород, разводимых на территории ФРГ, контролируемых все тем же FN.

Союзы по разведению различных популяций лошадей ведут соответствующие племенные книги. Деятельность каждого Союза направлена на выполнение основной цели, обусловленной требованиями «Закона Германии о племенном животноводстве».

В «Уставе о Коневодческих Союзах» (ZVO) определены основные положения программы племенной работы:

- ведение племенных книг;
- порядок записи в Племенные книги;
- выдача племенной документации;
- испытания работоспособности жеребцов;
- испытания кобыл и другие положения.

Ганноверский Союз (как и другие Союзы) ведет племенную работу в строгом соответствии с «Законом» и «Уставом», преследуя главную цель:

***разводить благородных, крупных, правильного экстерьера, с хорошими здоровьем и оплатой корма лошадей с энергичными, продуктивными, эластичными движениями, обладающих темпераментом, характером и верховыми качествами, отвечающими требованиям всех видов конного спорта.***

Основной метод селекции - чистопородное разведение, не исключая привлечение генетического потенциала чистокровных английской, арабской и полукровных - тракененской, голштинской, англо-нормандской с целью совершенствования породы.

Основные селекционируемые признаки в племенной работе с породой - тип, экстерьер и работоспособность. Характеристика работоспособности дает селекционерам информацию о физиологических возможностях организма лошади, крепости конституции, трудолюбию, верховых качествах, характере и темпераменте. Источником этих сведений являются испытания работоспособности в трендепо и классических видах конного спорта.

«Механику лошади определяет характер ее использования». (Шилке Ф., 1938) Отбор, направленный на определенный вид использования лошади находит отражение в характерном типе, экстерьере лошади, по которым мы выделяем лошадей верховых, рысистых, тяжеловозных пород. Большое влияние на спортивные породы оказала английская чистокровная лошадь. По модели, работоспособности, скорости и характеру передвижения у них много общего, но есть и свои отличительные черты, характерные для каждой породы.

Требования к современной спортивной лошади определены



характером ее использования. «Лошадь (для спорта) должна быть уравновешенной во всех статях; без особой школьной выездки под всадником должна уверенно идти в поле хорошим ходом, когда ей предоставляют свободу. Необходимо избегать чрезмерно длинных лебединых шей прошедших лет. Сейчас у людей нет времени для длительной манежной выездки. Лошадь должна рождаться выезженной» (Рау Г., 1932). В это выражение известного немецкого ипполога заложена «программа» деятельности селекционеров, ответственных за породы, с которыми они работают.

Оценка экстерьера должна проводиться на большом количестве животных, чтобы избежать случаев отбора недостаточно здоровых и крепких экземпляров. При этом по 10 балльной шкале оценивают каждый признак - тип, экстерьер; при оценке экстерьера выделяют строение корпуса и конечностей, а также правильность, импульсивность, эластичность движений на шагу, рыси и галопе.

### 1.3. Испытания жеребцов и кобыл

Лучшие жеребцы каждой ставки в результате предварительного отбора в возрасте 2,5 лет поступают на ежегодный осенний керунг (отбор) жеребцов в Вердене. Кроме оценки происхождения, типа и экстерьера, каждого из них характеризуют по качеству движений в поводу (в руках) и стилю прыжка на свободе.

Отобранные на керунге жеребцы, в т.ч. и победитель, являются только кандидатами в производители. В 3-х летнем возрасте они поступают в трендепо для оценки работоспособности в соответствии с утвержденной программой испытания молодняка на стационарных станциях и в конном спорте.

Спортивную работоспособность отобранных жеребцов оценивают в трендепо на основании 70 или 30-дневного теста, включающего оценку прыжковых, двигательных качеств и темперамента как под всадником, так и на свободе в шпригартене. В результате испытаний лошадей оценивают по 12 показателям (характер, темперамент, желание работать, возможности лошади, верховые качества, прыжковые задатки, рысь, шаг, галоп, техника галопа в поле, техника прыжка в поле, время, «охотничий» галоп.

Лицензию на племенное использование жеребца выдают в том случае, если он набрал более 2/3 (66,67%) от необходимой суммы. Высоким результатом считают индекс более 120 - 130%. Допускаются повторные испытания.

В начале XXI в. в полукровном коннозаводстве Германии стали выделять два направления в селекции - конкурное и выездковое. В зависимости от степени выраженности тех или иных способностей, эксперты определяют направление использования жеребцов - конкурное или выездковое. Связывают это с происхождением лошади, предки которой отличились в той или иной дисциплине. Такая специализация в рамках одной породы делит популяцию на 2 части. Если каждую часть сделать «закрытой» для жеребцов или кобыл

другой специализации, то это может привести к выраженной специализации (конкур или выездка), но куда отнести жеребца, у которого вопреки установкам появятся «звезды» конкур и выездки? Это путает карты. Нельзя забывать о таком важном факторе, как предпочтение и талант всадника, который тоже может спутать карты.

Следует заметить, что такое подразделение направлений ведения племенной работы возможно только для больших популяций, подобных ганноверской.

Ранее в Германии был другой тезис: «делайте лошадь для выездки и она будет прыгать». Если говорить о ганноверской лошади, то этот тезис оправдал себя в полной мере, так как она зарекомендовала себя прекрасно и в той и другой дисциплинах.

### 1.4. Испытания кобыл

Кобыл оценивают в возрасте 3-х лет в течении 14 дней по 10 балльной шкале по следующим признакам:

- а) интерьер (характер, темперамент, желание работать, конституция);
- б) основные аллюры (шаг, рысь, галоп);
- в) верховые качества;
- г) прыжковые качества (прыжок на свободе).

Испытания считаются выдержанными, если работоспособность оценена 6 баллами.

Таблица 2

## Племенные книги и порядок записи в них лошадей ганноверской породы

№ п/п	Наименование племенных книг	Знак тавра ставится	В племенные книги записывают	Минимальные требования к оценке	
				экстерьер	общая оценка
1	Главная племенная книга кобыл Hauptstutbuch(H)	у кобылы на шее, у жеребенка на бедре	кобылы 3-х лет и старше, происходящие от кобыл записанных в «H» и «S»; отец, отец матери, бабки и прабабки с материнской стороны записаны в племенную книгу жеребцов Союза (4 генерации)	5	6

№ п/п	Наименование племенных книг	Знак тавра ставится	В племенные книги записывают	Минимальные требования к оценке	
				экстерьер	общая оценка
II	Племенная книга кобыл Stutbuch (S)	у кобылы на шее, у жеребенка на бедре	кобылы 3-х лет и старше, происходящие от матерей, записанных в «Н» и «S» или «V»; отец, отец матери и бабки с материнской стороны записаны в племенную книгу Союза (3 генерации)	4	5
III	Племенная книга предварительной записи-I Vorbuch-I (V)	у кобылы на шее	кобылы 3-х лет и старше с известным происхождением; отец, отец матери принадлежат к популяции племенных лошадей, отвечающих требованиям племенной работы	4	5
IV	Племенная книга предварительной записи-2 Vorbuch-2 (A)	у кобылы на шее	кобылы 3-х лет и старше, отвечающие типу ганноверской лошади; к экстерьеру строгих требований не предъявляется	-	5
V	Племенная книга жеребцов Hengstbuch		жеребцы, отвечающие требованиям по происхождению (до 6-ти генераций), типу, экстерьеру, общей оценке и оценке работоспособности.	5	7

## 1.2. Мужские линии в ганноверском коннозаводстве.

Основные генеалогические линии ганноверской породы сформировались от родоначальников, родившихся в XIX веке. Сегодня их представители часто имеют формальное к ним отношение и несут на себе значительное влияние материнской стороны, хотя некоторые препотентные жеребцы проносят черты сходства через несколько генераций. По количеству маток (в процентах), отнесенных к мужским линиям (таблица 3), можно судить об эволюции линий по периодам.